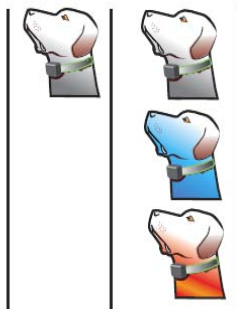


ΟΔΗΓΙΕΣ ΛΕΙΤΟΥΡΓΙΑΣ



Model nDXT

Instructions for use
Mode d'emploi
Bedienungsanleitung
Istruzioni per l'uso
Instrucciones de manejo

PAC 
PAC REMOTE TRAINERS



ΠΙΝΑΚΑΣ ΠΕΡΙΕΧΟΜΕΝΩΝ

Πίνακας περιεχομένων	σελ 2
Εισαγωγή	σελ 2
Περιεχόμενο εξοπλισμού	σελ 3
Χαρακτηριστικά κολάρου και τηλεκοντρόλ	σελ 4
Ανοίγοντας και κλείνοντας το κολάρο	σελ 5
Επαναρρύθμιση κολάρου/reset	σελ 6
Κατάσταση μπαταρίας κολάρου και τηλεκοντρόλ	σελ 7
Φόρτιση μπαταριών	σελ 8
Δοκιμαστής με λυχνία νέον	σελ 9
Ασκήσεις εξοικείωσης για ένα σκύλο	σελ 10
Στυλ ποιής για ένα σκύλο	σελ 11
Ένα κολάρο → πολλά κολάρα	σελ 12
Στυλ ποιής για πολλά σκυλιά	σελ 13
Προβλήματα: λειτουργία	σελ 14
Προβλήματα: περιβαλλοντικές συνθήκες	σελ 15
Προβλήματα: εξοπλισμός	σελ 16

ΕΙΣΑΓΩΓΗ

Συγχαρητήρια για την επιλογή του PAC's DXT Remote Trainer, που είναι το αποτέλεσμα 20 χρόνων σχεδιασμού και κατασκευής ανθρώπινων συστημάτων ελέγχου σκύλων με μεγάλη ποικιλία και τεχνολογία UHF, τηλεκοντρόλ μινιατούρα και ευκολία στη χρήση, επιτρέποντας να ελεγχθούν έως και τρία σκυλιά, το καθένα με τη δικό του κουμπί ποιής.

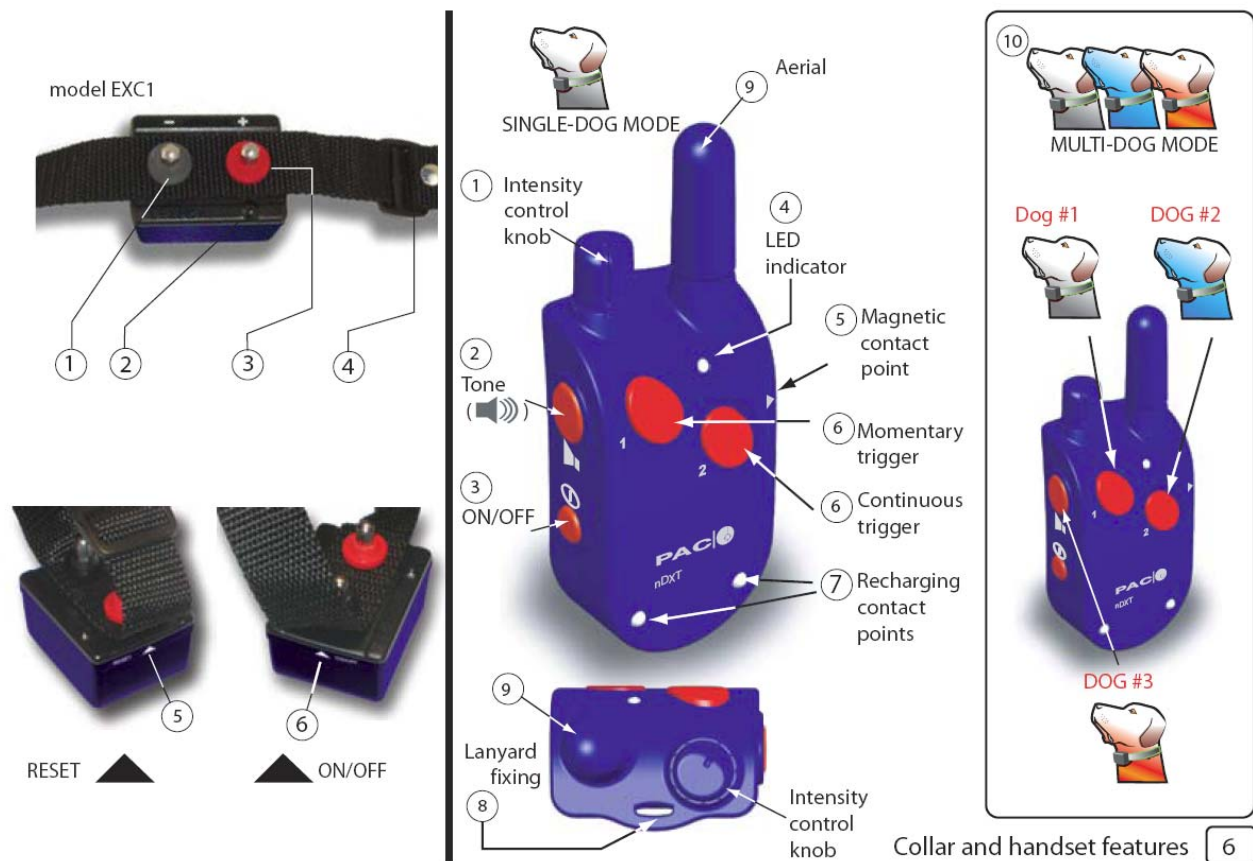
Πριν χρησιμοποιήσετε αυτήν την ισχυρή και αποτελεσματική βοήθεια εκπαίδευσης και για την εξασφάλιση της επιτυχίας και της ανθρώπινης εκπαίδευσης σε σχετικά μικρό χρονικό διάστημα θα πρέπει να ενημερωθείτε από τον οδηγό εκπαίδευσης PAC, ο οποίος προσφέρει συμβουλές και καθοδήγηση σε πολλά εκπαιδευτικά θέματα.



Kit contents 4

ΠΕΡΙΕΧΟΜΕΝΟ ΕΞΟΠΛΙΣΜΟΥ

1. Τηλεκοντρόλ (πομπός)
- 2 Υποδοχή φόρτισης τηλεκοντρόλ
3. Προσαρμόσιμο κορδόνι ασφαλείας (για αποφυγή απώλειας ή ζημιάς)
4. Φορτιστής
5. Κλιπ φόρτισης κολάρου
6. Δοκιμαστής με λυχνία νέον
7. EXC ενεργό κολάρο-προαιρετικό ομοίωμα κολάρου, αλλά έχει μαύρο λουρί, μαύρους ακροδέκτες και δεν έχει διακριτικά
8. Καλώδια φόρτισης για το κλιπ φόρτισης και/ή την υποδοχή φόρτισης
9. Οδηγός λειτουργίας
10. Οδηγός εκπαίδευσης
11. Μικρότερης διαμέτρου ακροδέκτες (με σπάνερ) για ράτσες
- 11a. Στάνταρ στρογγυλεμένοι ακροδέκτες που να προσαρμόζονται στο κολάρο
- 11b. Ακροδέκτες για ράτσες με τρίχωμα



ΧΑΡΑΚΤΗΡΙΣΤΙΚΑ ΚΟΛΑΡΟΥ ΚΑΙ ΤΗΛΕΚΟΝΤΡΟΛ

Κολάρο

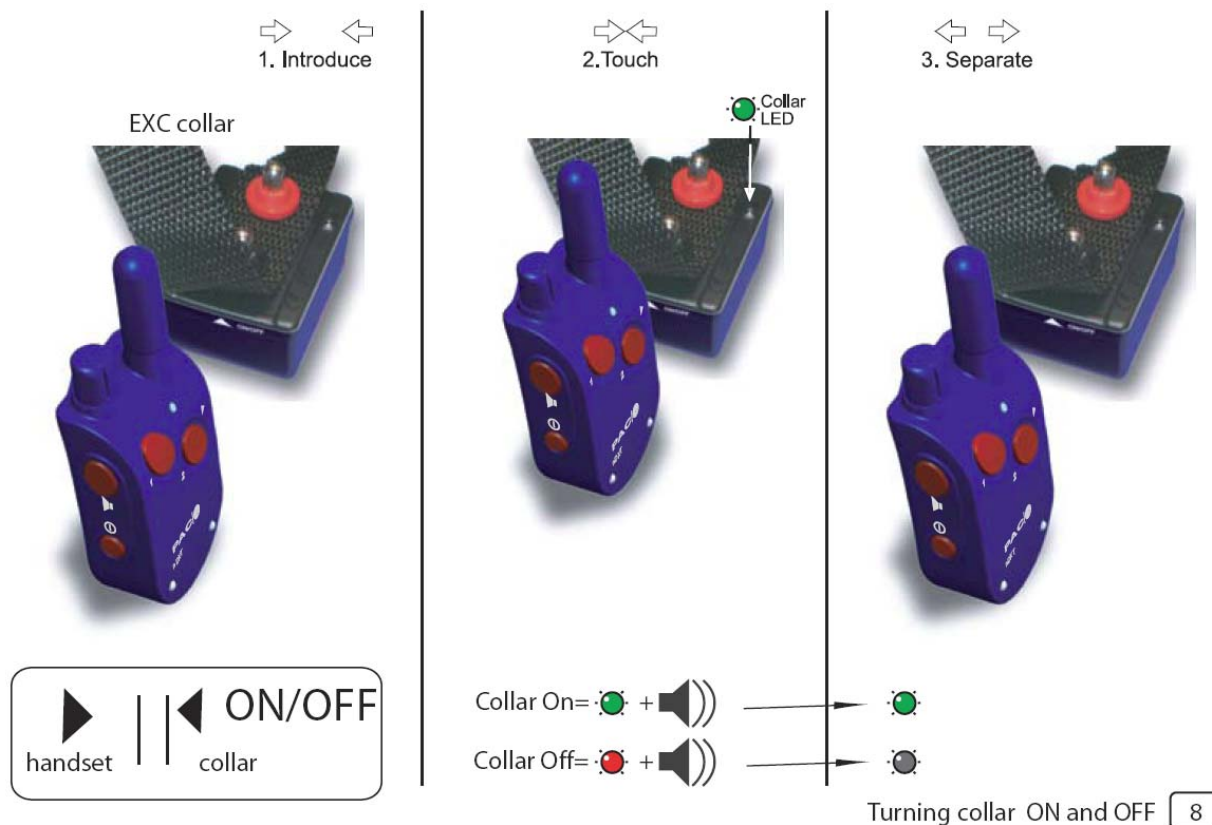
1. Αρνητικός ακροδέκτης (μαύρος)
2. Κατάσταση λάμπας LED
3. Θετικός ακροδέκτης (κόκκινος)
4. Προσαρμόσιμο λουρί
5. Σημείο μαγνητικής επαφής για reset
6. Σημείο μαγνητικής επαφής on/off

Σημ. αν δεν σβηστεί το τηλεκοντρόλ θα κλείσει από μόνο του ύστερα από 16 ώρες μη λειτουργίας

Προαιρετικό ομοίωμα κολάρου (δεν φαίνεται), όμοιο με το ενεργό κολάρο αλλά έχει μαύρους νάιλον ακροδέκτες και δεν έχει διακριτικά.

Τηλεκοντρόλ

1. Κουμπί ελέγχου έντασης
2. Ήχος προειδοποίηση
3. Κουμπί on/off
4. Δείκτης λαμπάκι LED
5. Σημείο μαγνητικής επαφής
- 6a. Κουμπί στιγμιαίου παλμού ερεθίσματος
- 6b. Κουμπί συνεχόμενου παλμού ερεθίσματος
7. Σημεία επαφής επαναφόρτισης
8. Σημείο προσαρμογής κορδονιού
9. Κεραία
10. Στη μέθοδο πολλαπλών κολάρων κάθε κουμπί (#1, #2 και κουμπί ήχου #3) γίνεται πολυλειτουργικό, ένα για κάθε ένα από τα τρία κολάρα/σκυλιά.



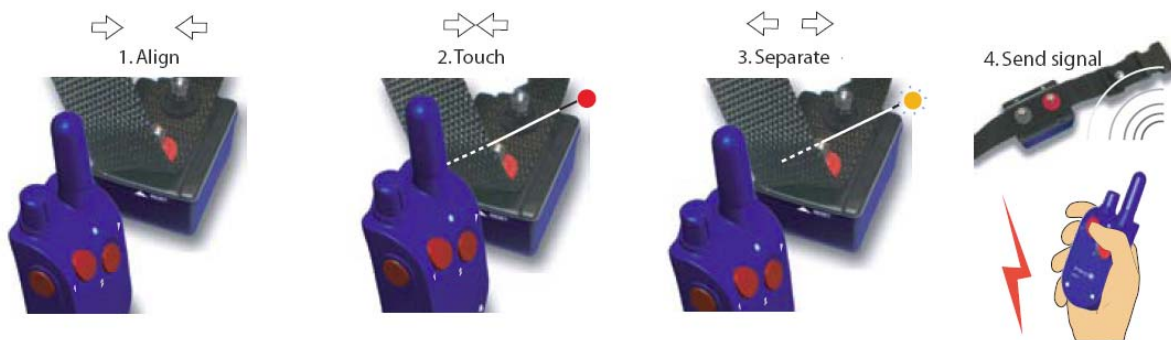
ΑΝΟΙΓΟΝΤΑΣ ΚΑΙ ΚΛΕΙΝΟΝΤΑΣ ΤΟ ΚΟΛΑΡΟ

Για να ανοίξετε το κολάρο:

1. Ευθυγραμμίστε και εισάγετε το on/off βέλος στο κολάρο με το βέλος μαγνητικής ενεργοποίησης μπροστά από το τηλεκοντρόλ.
2. Όταν τα βέλη έρθουν σε επαφή, το LED στο κολάρο θα ανάψει πράσινο και θα ακολουθήσει ένα μπιμπ επιβεβαίωσης από το κολάρο.
3. Χωρίστε το τηλεκοντρόλ από το κολάρο, το οποίο τώρα θα είναι on και standby (με το LED να ανάψει πράσινο για 1 δευτερόλεπτο) και είναι έτοιμο για χρήση.

Για να κλείσετε το κολάρο:

- 4 Δείτε το στάδιο 1.
5. Όταν τα βέλη έρθουν σε επαφή, το LED στο κολάρο θα ανάψει για μια στιγμή κόκκινο και θα ακολουθηθεί από ένα μπιμπ επιβεβαίωσης. Πρέπει να περιμένετε για το μπιμπ.
6. Χωρίστε το τηλεκοντρόλ από το κολάρο το οποίο τώρα πρέπει να είναι off (με το LED ανενεργό). Επιβεβαίωση πιέζοντας το κουμπί ήχου.



ΕΠΙΑΝΑΡΡΥΘΜΙΣΗ ΚΟΛΑΡΟΥ/RESET

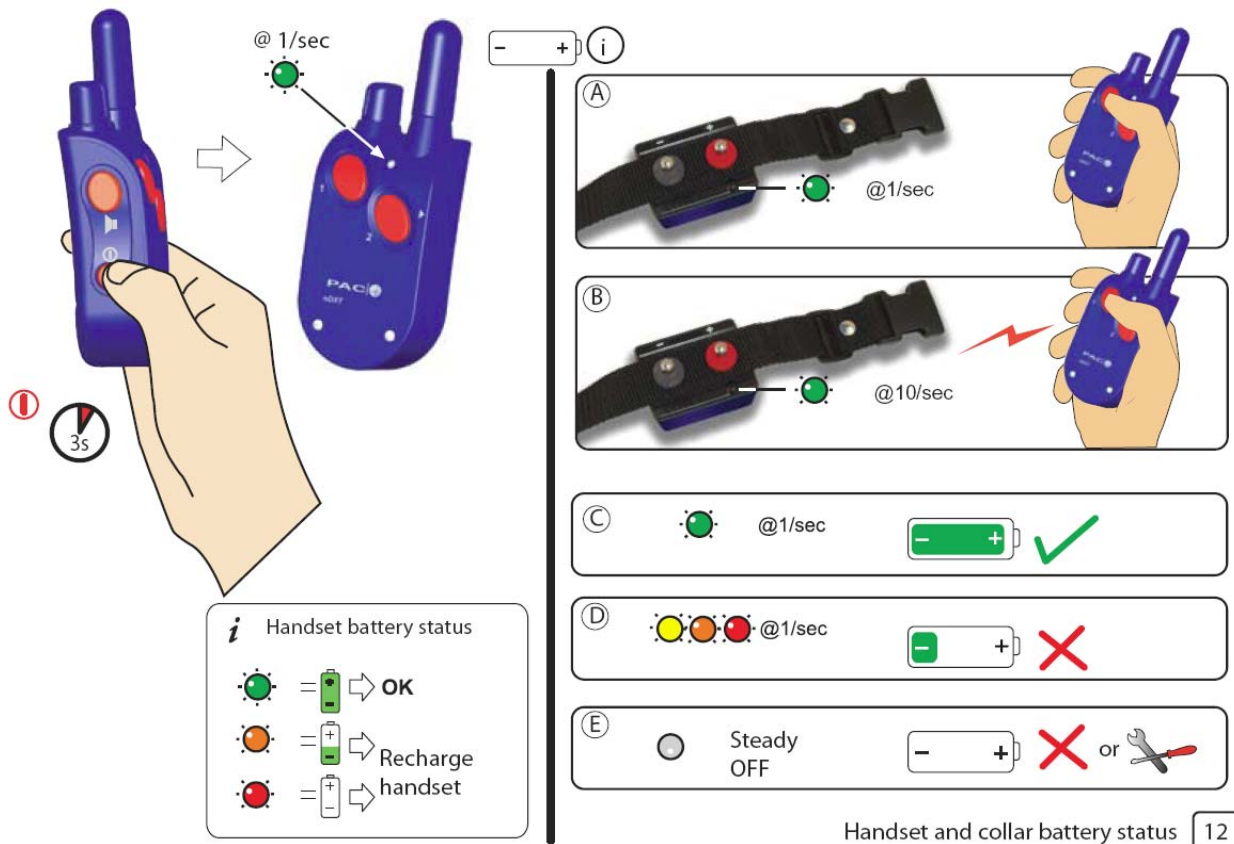
1. Ευθυγραμμίστε το βέλος reset με το βέλος ενεργοποίησης μπροστά από το τηλεκοντρόλ.
2. Όταν τα βέλη έρθουν σε επαφή το LED στο κολάρο θα λάμπει συνεχώς κόκκινο.
3. Χωρίστε το κολάρο από το τηλεκοντρόλ. Το LED θα ανάψει γρήγορα πορτοκαλί. Το κολάρο τώρα είναι σε κατάσταση δεκτικότητας, περιμένοντας ένα σήμα από το ακουστικό (και δεν μπορεί να κλείσει ενώ βρίσκεται σε αυτήν την κατάσταση).

4α. Μέθοδος για ένα κολάρο: πιέστε το κουμπί κολάρου #1 για να στείλετε σήμα στο ενεργό κολάρο #1 που βρίσκεται standby. Το κολάρο είναι έτοιμο για χρήση, με το LED να ανάβει πράσινο για ένα δευτερόλεπτο

Σημείωση: Πάντα να εκτελείτε το στάδιο #4 αμέσως μετά το στάδιο #3 για να αποφύγετε εξωτερική επιρροή. Ελέγξτε ώστε το κολάρο να ταιριάζει με το κουμπί κολάρου πριν από κάθε περίοδο εκπαίδευσης.

4β. Μέθοδος πολλών κολάρων: όπως και πριν αλλά ρυθμίστε κάθε κολάρο, ένα κάθε φορά στο επιλεγμένο κουμπί κολάρου (για κάθε ένα από τα τρία σκυλιά).

Σημαντικές σημειώσεις: Το reset μπορεί να λειτουργήσει μόνο αν οι μπαταρίες του κολάρου και του τηλεκοντρόλ είναι εντάξει και είναι αναμμένες. Κάντε reset σε ένα κολάρο ώστε να συντονιστεί σε διαφορετικό κουμπί ή σε ένα άλλο τηλεκοντρόλ. Δεν είναι απαραίτητο να κάνετε reset σε ένα κολάρο όταν ανοίγει, αλλά πάντα κάντε reset μετά από λειτουργία φόρτισης.



ΚΑΤΑΣΤΑΣΗ ΜΠΑΤΑΡΙΑΣ ΤΗΛΕΚΟΝΤΡΟΛ ΚΑΙ ΚΟΛΑΡΟΥ

Μπαταρία τηλεκοντρόλ

Ανοίξτε ή κλείστε το τηλεκοντρόλ, πιέζοντας το κουμπί on/off για 3 δευτερόλεπτα.

Το LED του τηλεκοντρόλ θα δείξει την κατάσταση της μπαταρίας, ανάβοντας πράσινο για ένα δευτερόλεπτο, αλλιώς επαναφορτίστε.

Μπαταρία κολάρου

Δείτε τη σελ.5 για να ανοίξετε ή να κλείσετε το κολάρο

Κατάσταση μπαταρίας κολάρου

A. Το κολάρο είναι standby: το LED θα ανάψει πράσινο για ένα δευτερόλεπτο

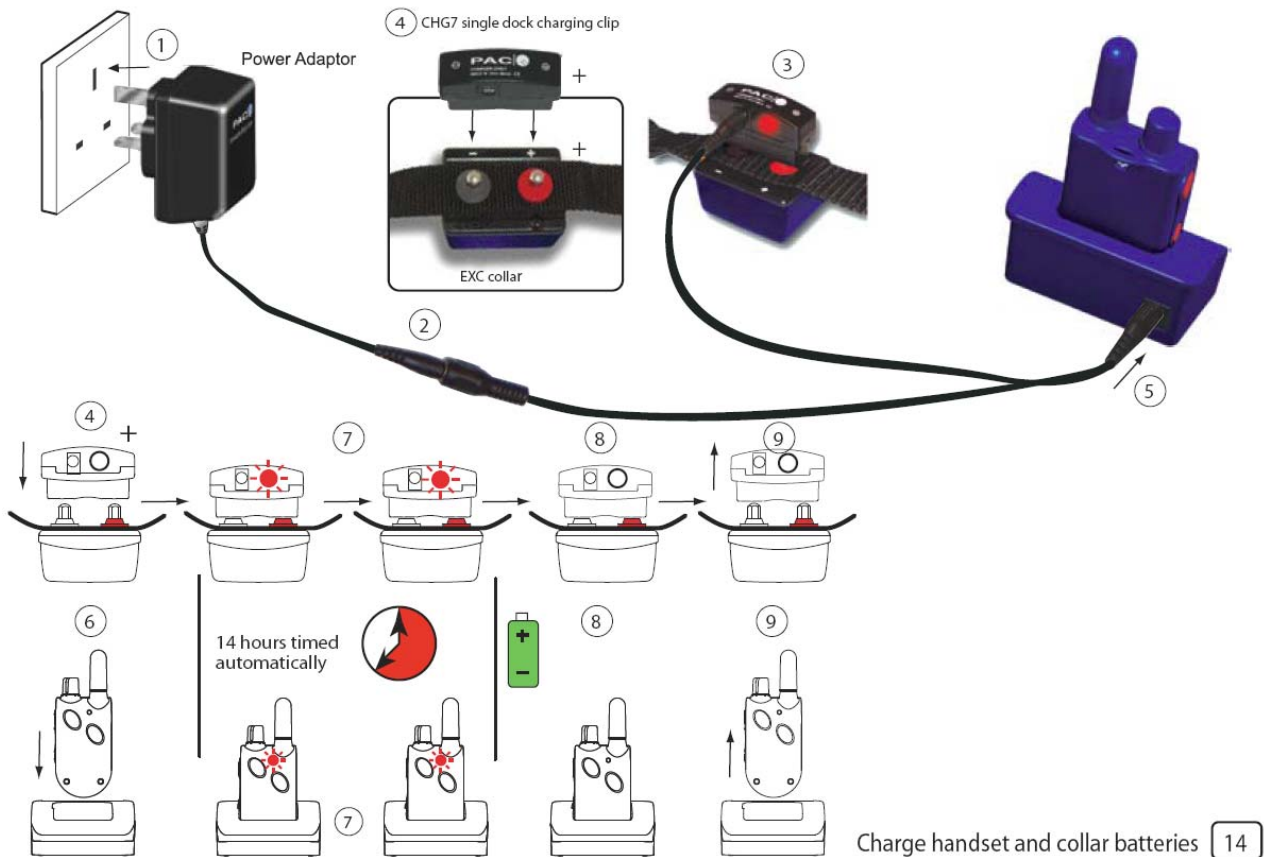
B. Αντίδραση κολάρου στο κουμπί του τηλεκοντρόλ: το LED ανάβει πράσινο.

C. Πράσινο λαμπάκι: έτοιμο για χρήση

D. Όταν δεν είναι πράσινο μην χρησιμοποιείτε - φορτίστε τώρα!

E. Το LED σβηστό: είτε είναι το κολάρο κλειστό ή η μπαταρία άδεια.

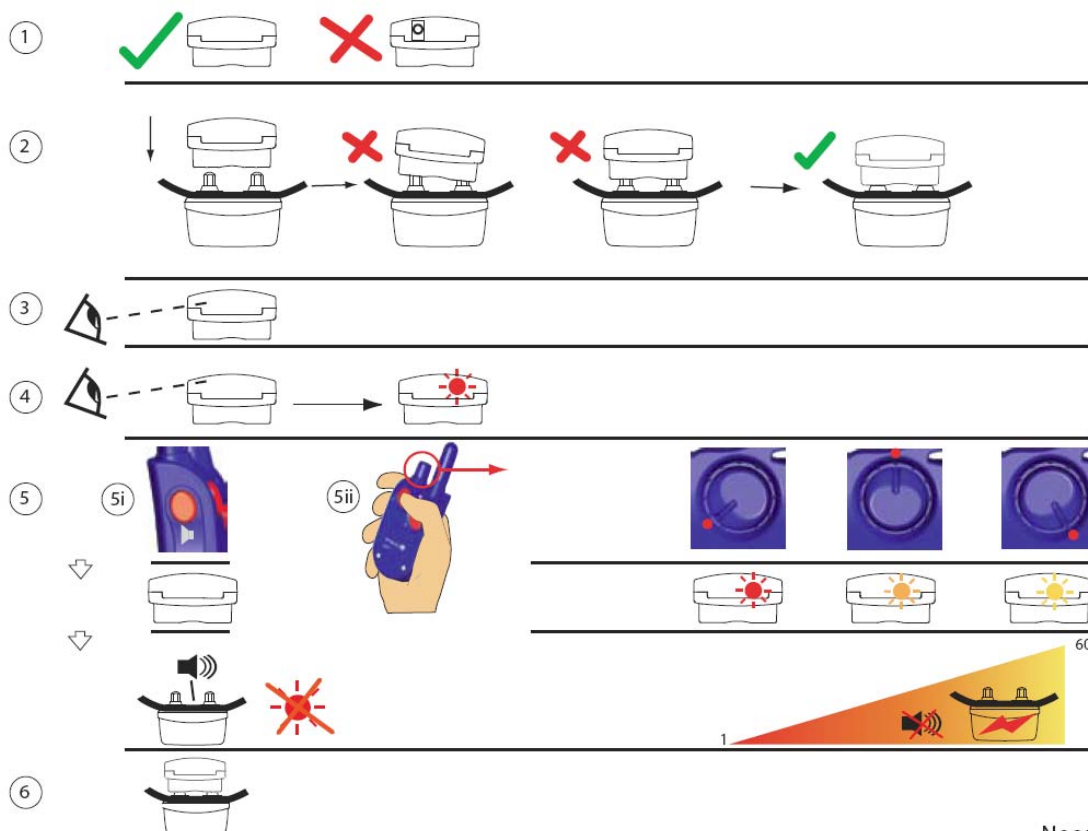
Πρόβλημα: γυρίστε το στην εταιρεία για επισκευή



ΦΟΡΤΙΣΗ ΜΠΑΤΑΡΙΩΝ

1. Βάλτε το φορτιστή στην πρίζα.
 2. Συνδέστε το καλώδιο φόρτισης που οδηγεί...
 - 3 ...στο κλιπ φόρτισης του κολάρου.
 4. Εισάγετε τους ακροδέκτες του κολάρου μέσα στο κλιπ.
- Σημ. ελέγξτε την πολικότητα (το + στο +, διαφορετικά δε φορτίζει)*
5. Η σύνδεση φόρτισης οδηγεί στην υποδοχή φόρτισης...
 - 6 ...εισάγετε το τηλεκοντρόλ αν είναι απαραίτητο.
 7. Κλιπ/υποδοχή: το LED κόκκινο κατά τη διάρκεια 14ωρου κύκλου φόρτισης.
- Σημ. αν δεν ανάβει το LED δε φορτίζει. Ελέγξτε την πολικότητα (το + στο +)*
8. Τα LED θα σβήσουν αυτόματα για να δείξουν το τέλος του κύκλου φόρτισης.
 - 9 .Αφαιρέστε το κολάρο και/ή το τηλεκοντρόλ. Έτοιμο για χρήση

Σημαντική σημείωση: Κολάρο και τηλεκοντρόλ μπορούν να υποστούν συχνή φόρτιση αλλά η μακροβιότητα της μπαταρίας επηρεάζεται δυσμενώς από την υπερχρήση. Κρατήστε τις καλύτερα γεμάτες παρά άδειες.



Neon tester 16

ΔΟΚΙΜΑΣΤΗΣ ΜΕ ΛΥΧΝΙΑ ΝΕΟΝ

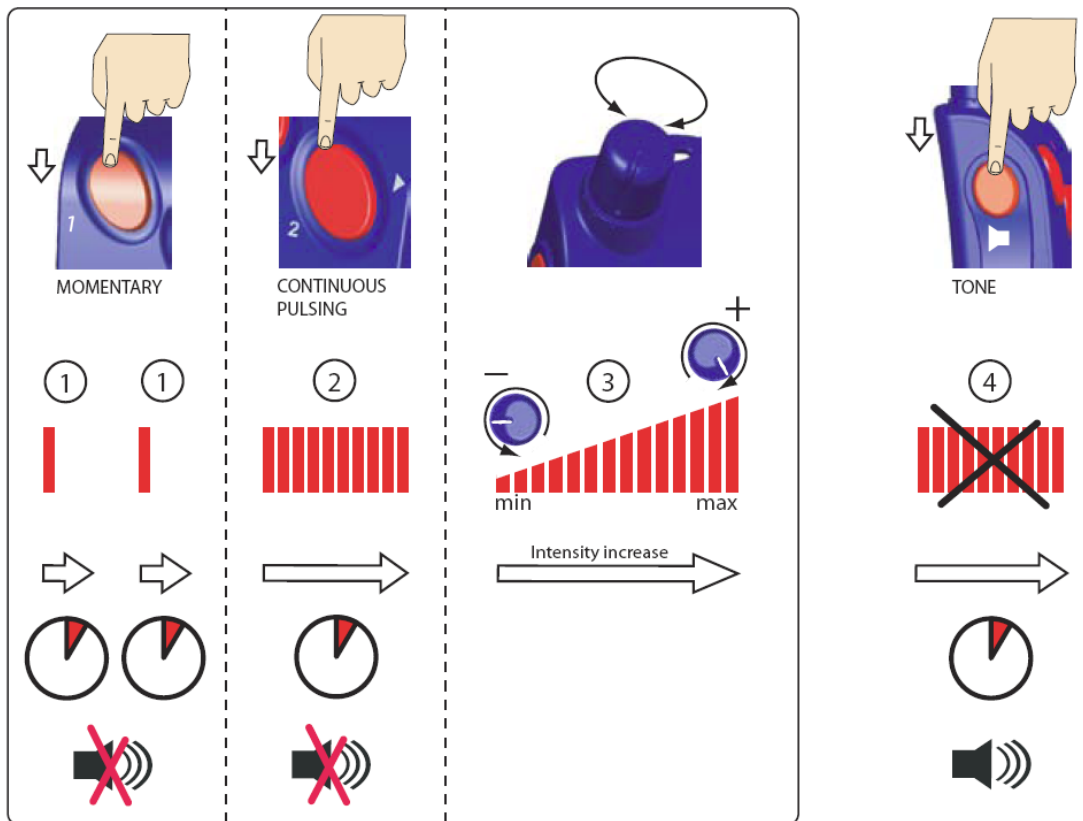
1. Μη συγχέετε το κλιπ φόρτισης με το δοκιμαστή νέον.
2. Τοποθετείστε τους ακροδέκτες του κολάρου σφιχτά μέσα στις υποδοχές του δοκιμαστή.
3. Τώρα μπορείτε να δείτε μια εικονική παρουσίαση ενεργοποίηση ερεθίσματος στους ακροδέκτες του κολάρου.
4. Το λαμπάκι νέον θα είναι ορατό μέσα στο πλαστικό σώμα του δοκιμαστή όταν εντοπιστεί η ενεργοποίηση.
- 5i. Ο ήχος μπορεί να ακουστεί μόνο όταν το κουμπί τόνου είναι πιεσμένο π.χ. όχι νέον
- 5ii. Το νέον θα φωτίσει μόνο με υψηλής τάσης ερέθισμα (π.χ. όταν το κουμπί #1 ή #2 είναι πιεσμένο). Δεν υπάρχει ήχος με το ερέθισμα. Παρατηρείστε ότι το νέον γίνεται φωτεινότερο καθώς το επίπεδο ερεθίσματος αυξάνεται.
6. Χρησιμοποιείτε αυτόν το δοκιμαστή όταν εκτελείτε ασκήσεις εξοικείωσης (βλ.σελ 10).


Select Trigger					
Standby		10 	20	30	34
Test i Tone button		11 	21	31	
Test ii Momentary trigger		12 	22	32	
Test iii Continuous trigger		13 	22	33	

Familiarisation exercise for single-dog mode 18

ΑΣΚΗΣΕΙΣ ΕΞΟΙΚΕΙΩΣΗΣ ΓΙΑ ΕΝΑ ΣΚΥΛΟ

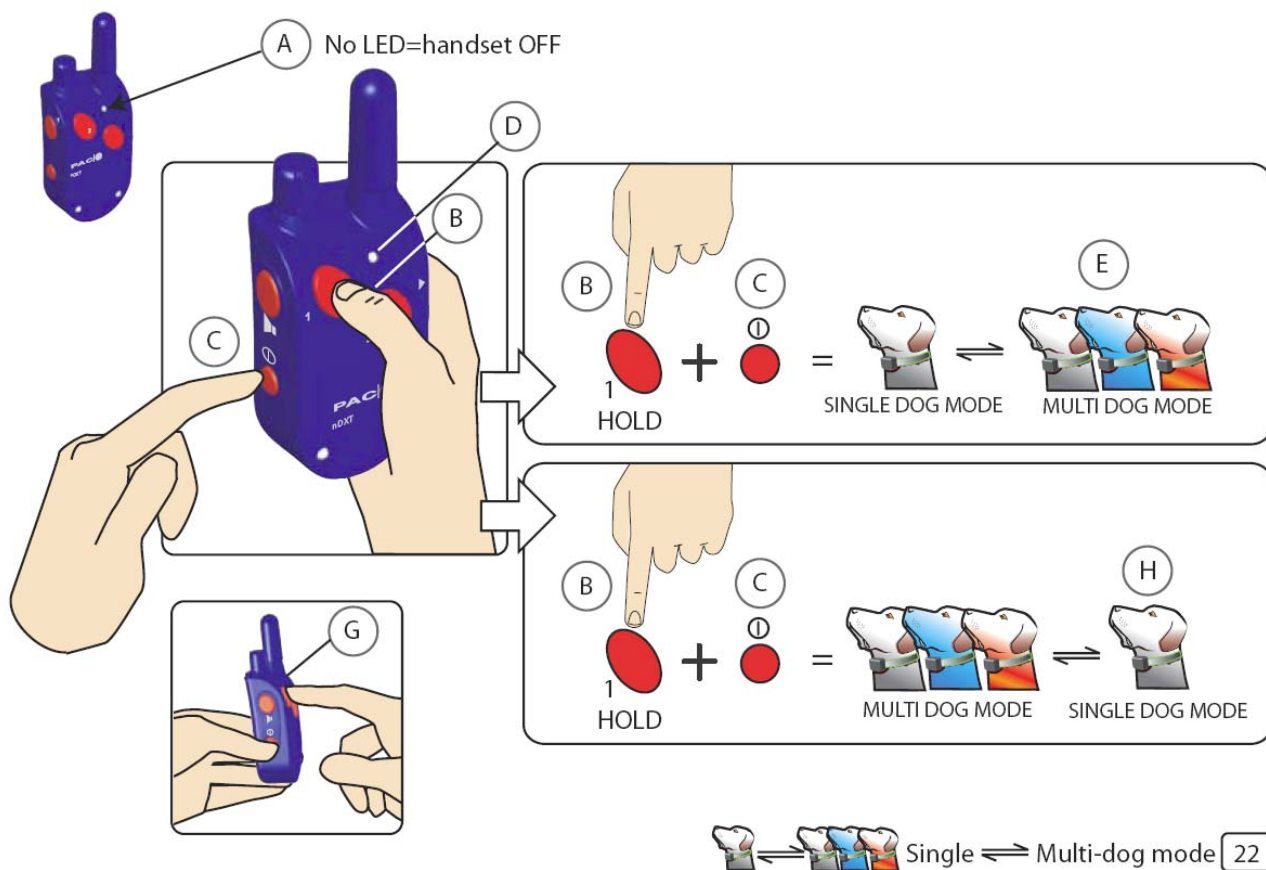
Preparation + NEON TESTER	<p>Προετοιμασία: Διασφαλίστε ότι το τηλεκοντρόλ είναι στην μέθοδο για ένα σκύλο. (βλ.σελ 11). Ανοίξτε το κολάρο και το τηλεκοντρόλ και ρυθμίστε τον έλεγχο στο ελάχιστο. Εκτελέστε κάθε τεστ i, ii, iii.</p>
LED 	<p>10. Το LED αναμμένο πράσινο για 1 δευτερόλεπτο: το κολάρο είναι standby, έτοιμο για χρήση.</p> <p>11. Το LED σταθερά αναμμένο κατά τη διάρκεια του ήχου προειδοποίησης.</p> <p>12. Μονό φλας αντίδρασης στο LED στο στιγμιαίο στυλ πονιής.</p> <p>13. Το LED σταθερά αναμμένο στο συνεχές στυλ πονιής.</p>
Tone 	<p>20. Δεν υπάρχει ήχος όταν είναι standby.</p> <p>21. Σταθερός ήχος μέχρι να απελευθερωθεί το κουμπί.</p> <p>22. Καθόλου ήχος κατά τη διάρκεια ενεργοποίησης του στιγμιαίου και συνεχούς στυλ.</p>
Neon 	<p>30. Το νέον δεν ανάβει όταν είναι standby.</p> <p>31. Δεν υπάρχει νέον κατά τη διάρκεια ήχου προειδοποίησης.</p> <p>32. Μονό φλας στο νέον = στιγμιαίο στυλ κάθε φορά που το κουμπί #1 είναι πατημένο.</p> <p>33. Γρήγορο φλας στο νέον = συνεχόμενο στυλ.</p> <p>34. Φωτεινότερο φλας στο νέον καθώς το επίπεδο ενεργοποίησης ερεθίσματος αυξάνεται.</p>



 Correction styles: single-dog mode 20

ΣΤΥΛ ΠΟΙΝΗΣ ΓΙΑ ΕΝΑ ΣΚΥΛΟ

1. Στιγμαίος μονός παλμός ερεθίσματος κάθε φορά που το κουμπί είναι πατημένο. Δεν υπάρχει ήχος προειδοποίησης με την ενεργοποίηση.
2. Συνεχόμενος παλμός ερεθίσματος 10 δευτερολέπτων μέχρι να απελευθερωθεί η σκανδάλη.
3. Η ένταση του ερεθίσματος αυξάνει καθώς το κουμπί ελέγχου γυρνάει δεξιόστροφα. Ένας ολόκληρος κύκλος = ένταση στο μέγιστο.
4. Συνεχόμενος ήχος προειδοποίησης μέχρι το κουμπί ήχου να απελευθερωθεί. Δεν υπάρχει ερέθισμα με την ενεργοποίηση του ήχου προειδοποίησης.



ΕΝΑ ΚΟΛΑΡΟ ⇔ ΠΟΛΛΑ ΚΟΛΑΡΑ

A. Αρχίζουμε με το τηλεκοντρόλ κλειστό.

B. Καθώς πιέζουμε το κουμπί #1

C... μέσα σε 1 με 2 δευτερόλεπτα πιέστε το on/off για να ανοίξετε το τηλεκοντρόλ.

D. Το LED του τηλεκοντρόλ ανάβει γρήγορα πράσινο μέχρι το κουμπί on/off και το κουμπί #1 να ελευθερωθούν.

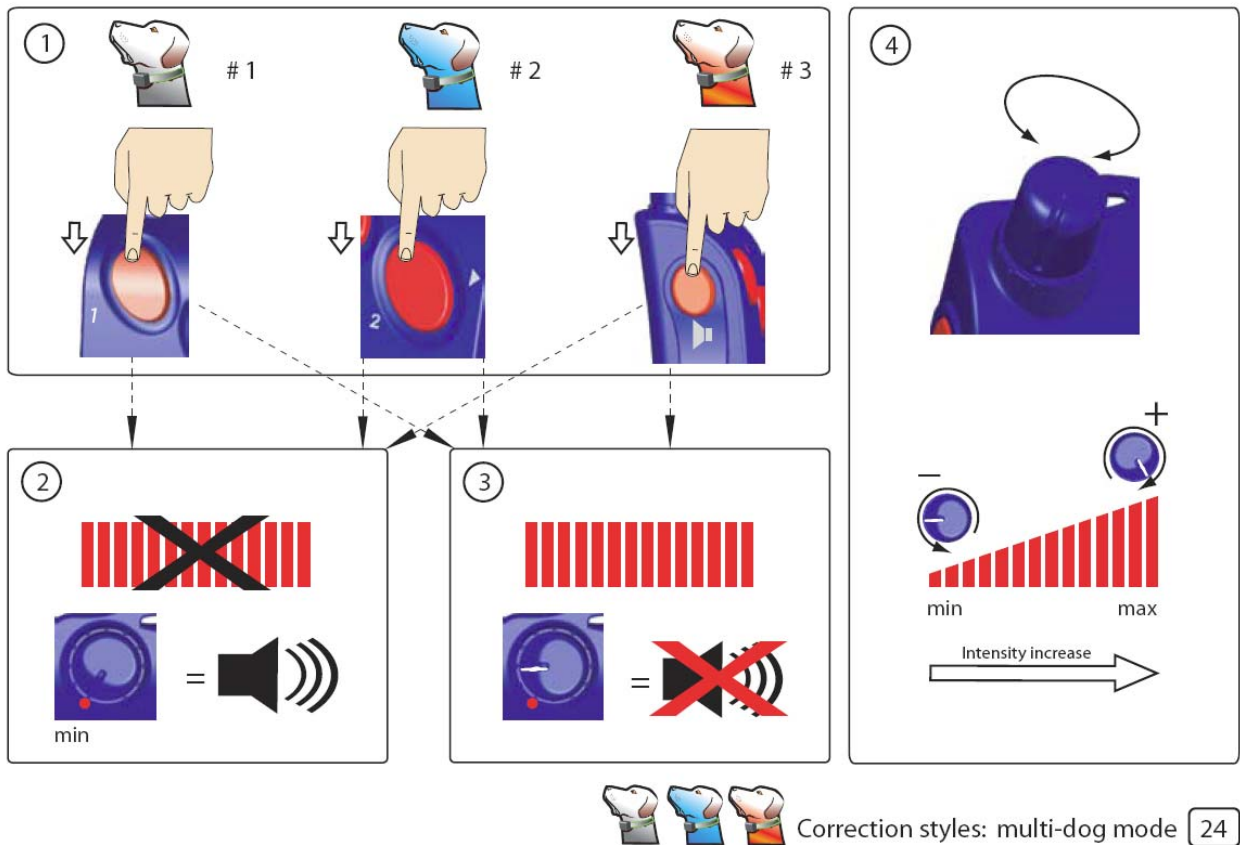
E. Το τηλεκοντρόλ τώρα είναι ανοιχτό, το LED ανάβει πράσινο για ένα δευτερόλεπτο και με την μέθοδο πολλαπλών σκυλιών.

Για να αλλάξετε από πολλά κολάρα σε ένα:

F. Επαναλάβετε το τρία πρώτα στάδια από πάνω

G. Το LED του τηλεκοντρόλ ανάβει γρήγορα κόκκινο μέχρι το κουμπί on/off και το κουμπί #1 να ελευθερωθούν.

H. Το τηλεκοντρόλ είναι τώρα ανοιχτό, το LED ανάβει πράσινο για ένα δευτερόλεπτο και με την μέθοδο του μονού σκύλου.



ΣΤΥΛ ΠΟΙΝΗΣ ΓΙΑ ΠΟΛΛΑ ΣΚΥΛΙΑ

1. Στη μέθοδο πολλαπλών κολάρων

Το κουμπί#1=κολάρο/σκύλος#1

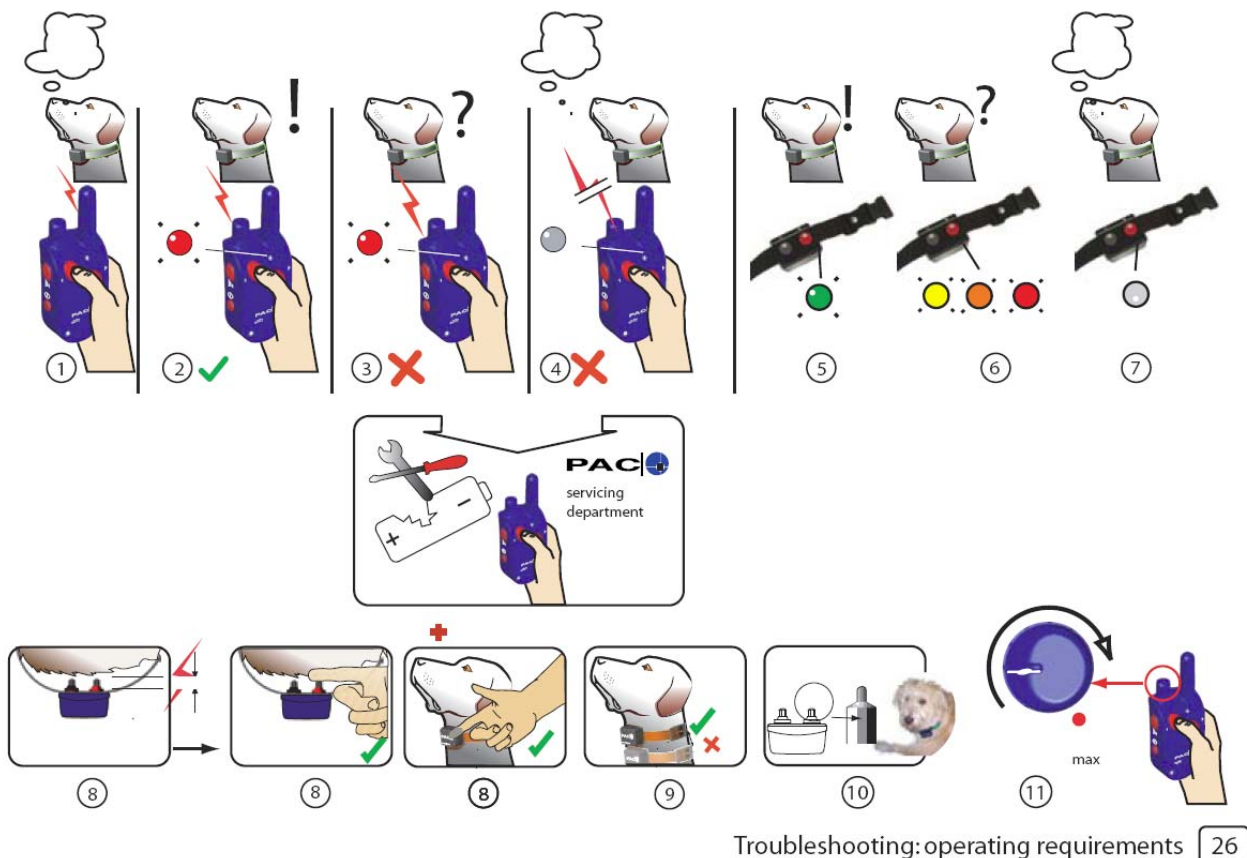
Το κουμπί#2=κολάρο/σκύλος#2

Το κουμπί ήχου=κολάρο/σκύλος#3

2. Με την ένταση στο ελάχιστο (δηλ. ένα ολόκληρος κύκλος ανάποδα στη φορά του ρολογιού), κάθε κουμπί κολάρου θα στείλει ένα ήχο προειδοποίησης στο αντίστοιχο κολάρο/σκύλο μέχρι να ελευθερωθεί το κουμπί. Δεν υπάρχει ερέθισμα με τον ήχο.

3. Με το κουμπί της έντασης οπουδήποτε πάνω από το ελάχιστο, κάθε κουμπί κολάρου θα στείλει συνεχόμενους παλμούς ερεθίσματος στο αντίστοιχο κολάρο/σκύλο μέχρι να απελευθερωθεί το κουμπί. Δεν υπάρχει ήχος με το ερέθισμα.

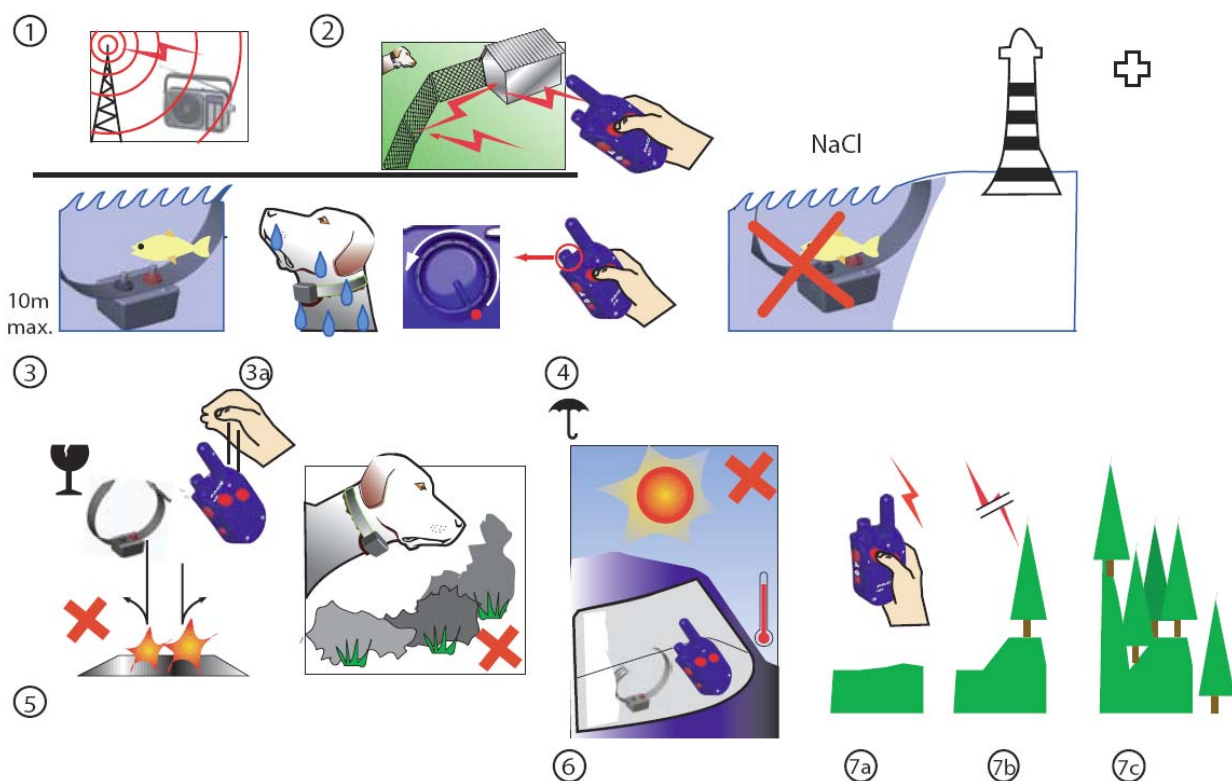
4. Η ένταση του ερεθίσματος για όλα τα κουμπιά αυξάνεται με τη ρύθμιση του καντράν και είναι στο μέγιστο όταν είναι πλήρως δεξιόστροφα.



Troubleshooting: operating requirements 26

ΠΡΟΒΛΗΜΑΤΑ: ΛΕΙΤΟΥΡΓΙΑ

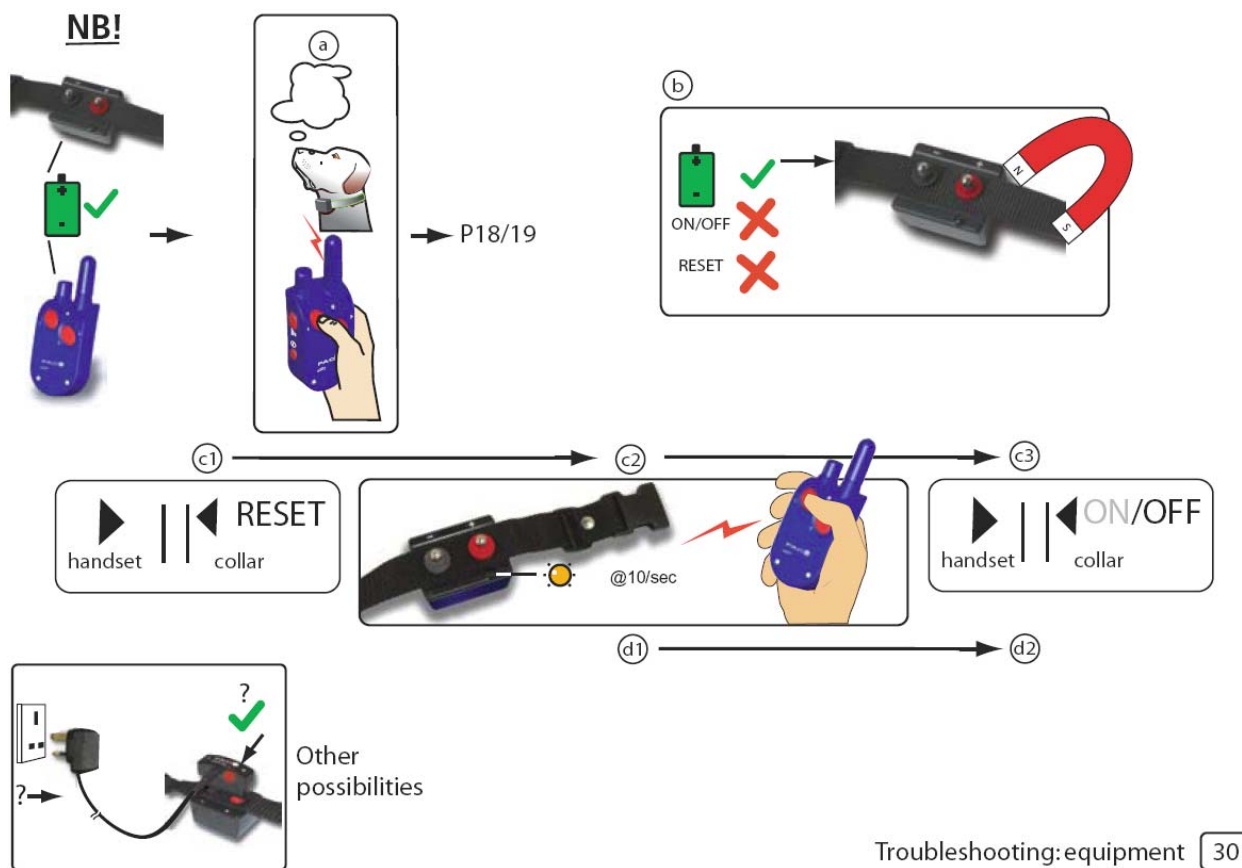
1. Το σκυλί δεν αντιδρά στην ποινή: βεβαιωθείτε ότι το κολάρο είναι ανοιχτό και συντονισμένο να ταιριάζει στο τηλεκοντρόλ (ή στο επιλεγμένο κουμπί, όταν είναι σε μέθοδο πολλαπλών σκύλων βλ. σελ.6/4b)
2. Η μπαταρία του τηλεκοντρόλ πρέπει να είναι εντάξει και ικανή να στείλει ένα δυνατό σήμα συντονισμού στο κολάρο.
3. Επαναφορτίστε το τηλεκοντρόλ (σελ. 8), ή...
4. Επιστρέψτε το στην εταιρεία για σέρβις
5. Το κολάρο θα πρέπει να είναι επαρκώς φορτισμένο για να δεχτεί σήμα...
6. Επαναφορτίστε το κολάρο (σελ.8) ή...
7. Επιστρέψτε το για σέρβις
8. Αν το κολάρο δεν εφαρμόζει στο λαιμό του σκύλου, σφίξτε το κολάρο...
- 9... στο πιο στενό σημείο του λαιμού, ή αλλάξτε το...
- 10...σε ακροδέκτες για μακρύ τρίχωμα
11. Η ποινή θα πρέπει να είναι ακριβώς πάνω από το όριο ευαισθησίας του σκυλιού (βλ. τον οδηγό εκπαίδευσης - ρυθμίστε στο σωστό επίπεδο).



Troubleshooting: environmental conditions 28

ΠΡΟΒΛΗΜΑΤΑ: ΠΕΡΙΒΑΛΛΟΝΤΙΚΕΣ ΣΥΝΘΗΚΕΣ

1. Ραδιοφωνική παρεμβολή/ατμοσφαιρικά ραδιοφωνικά παράσιτα: δοκιμάστε αργότερα ή σε διαφορετική τοποθεσία.
2. Μεταλλική περίφραξη/κτίρια: προσπαθήστε αλλού.
3. Το κολάρο είναι εντάξει σε 10 μέτρα βάθος αλλά αν το σκυλί είναι βρεγμένο μειώστε το επίπεδο ενεργοποίησης. Πάντως είναι καλύτερα να εκπαιδεύετε μακριά από νερό
- 4 ...αλλά ποτέ σε νερό θαλάσσης. Ξεπλύνετε το σκυλί και το κολάρο από το αλάτι.
5. Αποφύγετε διαπεραστικούς ήχους.
6. Ποτέ μην αφήνετε τον εξοπλισμό πίσω από γυαλί, σε ζεστά ή υγρά μέρη
7. Το σκυλί πρέπει να βρίσκεται εντός ακτίνας
- 7a. Επίπεδο έδαφος, ψηλά και να κοιτάζει χαμηλά = ιδανικό για μετάδοση/εύρος.
- 7b. Πολύ βλάστηση, ελαφρώς δασωμένη είναι εντάξει αλλά όχι ιδανική.
- 7c. Απότομοι κυματισμοί, βαριά δασωμένες περιοχές = φτωχή ραδιοφωνική μετάδοση/εύρος



ΠΡΟΒΛΗΜΑΤΑ: ΕΞΟΠΛΙΣΜΟΣ

Ελέγξτε τις απαιτήσεις λειτουργίας (σελ. 14) και περιβαλλοντικές συνθήκες (σελ. 15) πριν θεωρήσετε ότι πρόκειται για ελάττωμα.

a) Το σκυλί δεν αντιδρά στις ποινές: ξαναδείτε την σελίδα 10- εξοικείωση. Και η μπαταρία του κολάρου και η μπαταρία του τηλεκοντρόλ πρέπει να είναι καλά φορτισμένες. Αν το κολάρο ανταποκρίνεται έτσι όπως είναι αναμενόμενο, είναι πιθανόν εντάξει.

b) Το κολάρο μπορεί να έχει φορτιστεί καλά αλλά να μην κλείνει ή να μην κάνει reset: χρησιμοποιήστε έναν υποκατάστατο μαγνήτη για να ενεργοποιήσετε το κολάρο. Αν το κολάρο ακόμα δεν αντιδρά, επιστρέψτε το στην εταιρεία.

c) Το κολάρο είναι φορτισμένο αλλά δεν ανοίγει και δεν κλείνει: δοκιμάστε να κάνετε να reset (σελ. 6) και μετά κλείστε το-ή επιστρέψτε το στην εταιρεία για επισκευή.

d) Το κολάρο αναβοσβήνει γρήγορα πορτοκαλί αλλά δεν κλείνει: το κολάρο είναι σε μια δεκτική κατάσταση. Πατήστε ένα κουμπί για να ολοκληρώσετε τη διαδικασία reset (σελ. 6)

Άλλες πιθανότητες: κλιπ φόρτισης, φορτιστής (μάλλον απίθανο) ή πρίζα βασικής παροχής ελαττωματική.